

## La grotte Mazet (Payrignac, Lot) : nouvelles découvertes et marquages culturels

In: Bulletin de la Société préhistorique française. 1996, tome 93, N. 2. pp. 201-203.

### Abstract

ABSTRACT Of course we add another decorated cave to the list, but the engravings of the "Mazet" cave have special interest due to its "claviformes" which, even if they are difficult to date with certainty are, through their geographical position, proof that such signs are not regional ethnic markers, but that they belong to a same culture, widely spread in time and place.

### Résumé

RÉSUMÉ Bien sûr nous ajoutons une grotte ornée à l'inventaire, mais les gravures de la grotte "Mazet" offrent un intérêt particulier par les "claviformes" qui, bien que non datables avec certitude, sont par leur position géographique un élément tendant à prouver que de tels signes ne seraient pas des marqueurs ethniques régionaux, mais qu'ils appartiendraient à une même culture, très étendue dans le temps et dans l'espace.

---

Citer ce document / Cite this document :

Raux Pascal. La grotte Mazet (Payrignac, Lot) : nouvelles découvertes et marquages culturels. In: Bulletin de la Société préhistorique française. 1996, tome 93, N. 2. pp. 201-203.

doi : 10.3406/bspf.1996.10139

[http://www.persee.fr/web/revues/home/prescript/article/bspf\\_0249-7638\\_1996\\_num\\_93\\_2\\_10139](http://www.persee.fr/web/revues/home/prescript/article/bspf_0249-7638_1996_num_93_2_10139)

---

# LA GROTTTE MAZET (PAYRIGNAC, LOT) : NOUVELLES DÉCOUVERTES ET MARQUAGES CULTURELS

Pascal RAUX

## RÉSUMÉ

Bien sûr nous ajoutons une grotte ornée à l'inventaire, mais les gravures de la grotte "Mazet" offrent un intérêt particulier par les "claviformes" qui, bien que non datables avec certitude, sont par leur position géographique un élément tendant à prouver que de tels signes ne seraient pas des marqueurs ethniques régionaux, mais qu'ils appartiendraient à une même culture, très étendue dans le temps et dans l'espace.

clases comblées par un conglomérat détritique de blocs calcaires coniaciens bien soudés par des sédiments accompagnés de sable de décomposition sidérolithique.

L'altitude est de plus ou moins 185 mètres.

Coordonnées : carte Gourdon-Est 1/25 000 :

X = 371,1.  
Y = 4 957,2.

L'entrée actuelle est exposée à l'Est.

Ouverte dans des conditions mal connues, suite à l'exploitation des carrières de pierre, reconnue lors de l'aménagement d'une route donnant accès à la billetterie des grottes de Cougnac et surplombant ce dit chemin de 5 ou 6 mètres, il n'est pas possible d'affirmer où se trouvait l'entrée originelle, une des galeries actuellement obstruée pourrait être une possibilité d'accès antérieur mais nous pouvons supposer aussi un passage par la diaclase supérieure.

## ABSTRACT

Of course we add another decorated cave to the list, but the engravings of the "Mazet" cave have special interest due to its "claviformes" which, even if they are difficult to date with certainty are, through their geographical position, proof that such signs are not regional ethnic markers, but that they belong to a same culture, widely spread in time and place.

Son développement connu actuellement est d'une trentaine de mètres (fig. 3) ; réseau fossilisé d'une ancienne rivière ayant bien marqué sa course dans un chenal de voûte net et un lit très étroit ; elle se termine par un puits actuellement ensablé.

## ■ AUTRES ÉLÉMENTS

Le squelette d'un individu a été trouvé lors des découvertes de 1948, sorti de son contexte, étudié par un médecin local, déclaré "Moderne et récent", ce vestige ne présentant aucun intérêt pour les découvreurs de l'époque a malheureusement disparu. Nous signalons sur le plan l'endroit approximatif de son emplacement (fig. 4 H).

## ■ CIRCONSTANCES DE LA DÉCOUVERTE

Après une visite des grottes de Cougnac, les enfants d'une école que nous avons amenés nous signalent des "traits" sous un abri proche de leur lieu de détente.

Cet abri est l'entrée d'une grotte faisant partie du complexe des grottes de Cougnac, s'ouvrant sur le même plateau, nous l'appellerons d'un commun accord avec le propriétaire "La Grotte Mazet" en souvenir de cet inventeur qui nous a quittés il y a quelques années.

## ■ LOCALISATION DE LA GROTTTE

La grotte s'ouvre à flanc de coteau à moins de 100 mètres de l'entrée de la grotte découverte en 1948, appelée "Grotte de Cougnac" dans un joint de stratification surhaussé de deux dia-



Fig. 1 - Bouquetins et claviformes.

## ■ LOCALISATION DES GRAVURES

Actuellement ces gravures sont à la lumière du jour, pratiquement à l'extérieur de la cavité, mais nous ne pouvons affirmer que ces gravures furent exécutées à la lumière du jour, pour des raisons que nous avons citées plus haut, rien ne permet de dire qu'elles n'étaient pas en fond de grotte (fig. 3 et 4).

## ■ SITUATION DES PANNEAUX

Nous avons relevé trois panneaux.

Nous pouvons lire en regardant la paroi de droite à gauche.

N° 1 : à 1 m du sol, mesurant 60 cm de large, à 80 cm du sol actuel.

N° 2 : à 1,50 m du premier et à 1,60 m de hauteur ; des stigmates de feu ont rougi la roche par endroits.

N° 3 : même hauteur que le n° 2, mais séparé par une proéminence rocheuse noirâtre.

## ■ LECTURE DES PANNEAUX

### ● Panneau n° 1 (fig. 1)

Composé de 4 bouquetins, 2 signes claviformes, 1 signe en angle aigu tourné vers le haut, une série de 6 marques cupuliformes "en cercle".

Les traits fortement appuyés de ces bouquetins font apparaître des gravures que nous rapprocherons par le style du bouquetin trouvé sur un ciseau gouge trouvé au Ker de Massat. Les cornes pratiquement parallèles, la tête courte, le membre postérieur bien replié, la cuisse postérieure bien marquée, la courbe cervico-dorsale n'est qu'à peine marquée, la queue courte et relevée, l'œil est marqué sur les 2 bouquetins que l'on peut lire assez facilement. Ces animaux sont présentés de profil, une patte par paire.

Nous numérotions :

a - Le bouquetin tourné vers la gauche associé à des signes précités.

b - Celui qui lui fait face, encore bien lisible.

c - Celui, superposé au "b" dont il ne reste plus que des vestiges et qui est tourné vers la gauche.

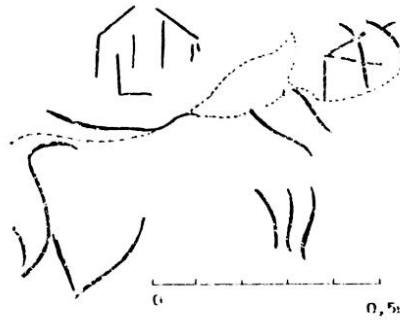


Fig. 2 - Quadrupède incomplet et signes angulaires.

d - Il s'agit de la tête tournée vers la droite sur une proéminence au-dessus du "a".

e - Un ensemble des traits que nous publions à 40 cm au-dessus du "b".

Nous pourrions également rapprocher le bouquetin central du bouquetin dessiné en noir du salon noir de Niaux.

Le signe en angle aigu et les "cupuliformes en cercle" se retrouvent surtout en Ariège (Niaux, Fontanet, Le Mas d'Azil, Bèdeilhac...) mais aussi en Cantabrie et dans les Asturies (La Passiega, Pindal).

Les claviformes sont à rapprocher de ceux qui marquent le cheval dans la "montée au sorcier" de la "Grotte des Trois Frères" et de ceux de Lascaux au-dessus des puits, mais également de ceux peints à Niaux, La Cullavera, Pindal, etc.

### ● Panneau n° 2 (fig. 2)

Nous pouvons lire un trait laissant suggérer une tête tournée à droite et une courbe cervico-dorsale d'un animal indéterminé, peut-être un cheval.

Trois signes angulaires tracés par un instrument plus large et moins coupant y sont associés sans être avec certitude contemporains.

### ● Panneau n° 3 (fig. 3)

Érodé et illisible, il ne peut être d'emblée attribué à la même culture, bien que probable vu la patine des traits.

## ■ DATATION RELATIVE

Les gravures du panneau n° 1 différentes des bouquetins peints de Cougnac, pourtant très proches, semblent appartenir stylistiquement au magdalénien moyen, (chronologie

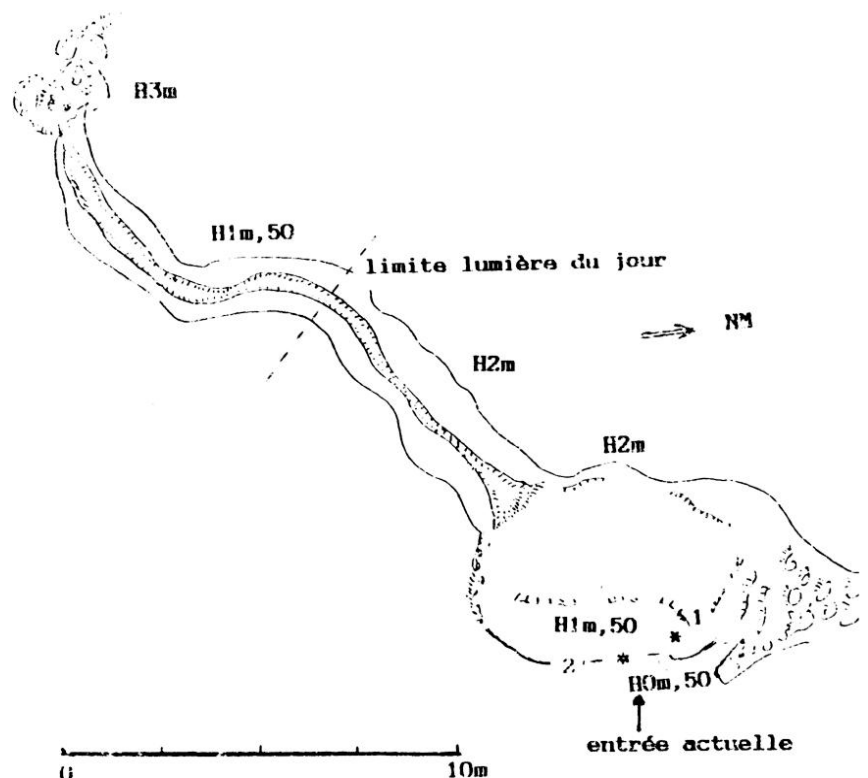


Fig. 3 - Plan de la cavité.

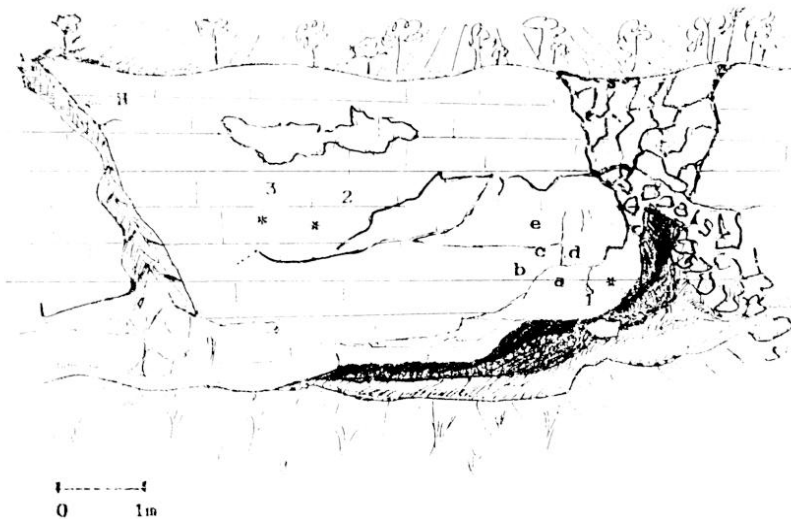


Fig. 4 - Façade de la cavité et emplacement des gravures.

Leroi-Gourhan) : l'absence de contexte archéologique, aucun sondage n'ayant été effectué, ne nous permet pas plus de précisions.

#### ■ COMMENTAIRE

Ces signes claviformes de "Famille Ariégeoise" (fig. 1) et les signes claviformes de la proche grotte de Cognac de type "Placard" sont réunis dans un périmètre très restreint et tendraient à battre en brèche l'idée de régionalisation de ces signes.

Le signe en "V" à l'extérieur de l'animal pourrait confirmer l'idée que

ce signe n'est pas toujours une blessure (fig. 1).

Les signes composés en partie d'angles droits méritent une attention particulière mais ne sont pas actuellement attribuables à une époque précise (fig. 2).

#### ■ CONSERVATION

Seuls les vestiges protégés des intempéries sont dans un état de conservation relativement bon, et il est très difficile d'apporter une solution immédiate, sinon la fermeture partielle de cette cavité.

Actuellement assurée par le propriétaire, la relative difficulté d'accès et de localisation non évidente, ne garantissent la conservation qu'à brève échéance, les intempéries étant, vu l'état actuel des parois, de loin le plus grave facteur de la dégradation.

Ce site a été vu en novembre 1993 par MM. Jean Clottes, François Rouzard, Jacques Jaubert et Jean-Pierre Giraud. Nous avons reconnu ensemble la patine, la calcite recouvrant partiellement ces gravures et les caractères d'authenticité préhistorique de ces vestiges. Je les en remercie ainsi que MM. Alphonse Sauviant, Francis Jach et Bertrand Gouloumes, les propriétaires, pour toute l'aide apportée à ce modeste travail.

#### Bibliographie

- BARRIERE C. (1992) — *Le Ker de Massat*, Presse Universitaire du Mirail, p. 135.
- CLOTTE J. (1976) — *La grotte de Niaux*, Centre de Tourisme de l'Ariège, p. 1-9.
- CLOTTE J. (1995) — *Les cavernes de Niaux*, Éditions du Seuil, p. 125.
- LEROI-GOURHAN A. (1965) — *Préhistoire de l'art occidental*, Éditions Mazenot Paris, p. 142-365.
- ALAIN J. et LEROI-GOURHAN A. (1979) — *Lascaux inconnu*, C.N.R.S., XII<sup>e</sup> Sup. à Gallia-Préhistoire, p. 363.
- LORBLANCHET M. (1994) — *Le mode d'utilisation des sanctuaires paléolithiques*, in : *Homenaje al Dr Joaquim Gonzalez Etchegaray*, Museo de investigacion de Altamira monograficas, n° 17, p. 247.
- MAZET J.-M. et MEROZ L. (1977) — *Cognac*, Éditions des Grottes de Cognac, p. 21-23-26.
- POBEDA M. (1976) — *Les ponctuations dans l'art pariétal*, in : *Les travaux de l'Institut d'arts préhistoriques*, Université de Toulouse-Mirail, t. XVIII, p. 182-185.
- RAUX P. (1995) — *La grotte Mazet*, in : *International Newsletter on rock art*, n° 10, p. 12-13.
- VIALOU D. (1986) — *L'art des grottes en Ariège magdalénienne*, Éditions du C.N.R.S., XII<sup>e</sup> Sup. à Gallia-Préhistoire, Paris, p. 238.



Fig. 5 - Photographie des gravures de la grotte Mazet.